

Enero 2008

## ESPECTÁCULO “CARNAVAL” FICHA TÉCNICA TEATROS

*Jefe técnico: Rubén Martín -662523990*

**ESTA FICHA TÉCNICA ES PARTE INTEGRANTE Y ESENCIAL  
DEL CONTRATO DE ACTUACIÓN.<sup>1</sup>**

### CONDICIONES TÉCNICAS DE ESCENARIO.

#### Medidas mínimas de escenario:

Ancho de boca	<b>9 m.</b>
Altura de boca	<b>5 m.</b>
Fondo de boca a pared	<b>8 m.</b>
Ancho caja escénica	<b>12 m.</b>
Altura peine	<b>8 m.</b>

#### Cámara Negra:

Patas	<b>6</b>
Bambalinas	<b>3</b>
Fondo	<b>1</b>
Bambalín	<b>1</b>

#### Observaciones sobre el espacio escénico:

- La caja escénica debe estar libre de cualquier elemento, en el peine y en el escenario.
- El suelo del escenario debe ser de madera para poder clavar.
- Si el escenario tiene pendiente, por mínima que sea, deberá ser avisado con anterioridad.
- Deberá haber espacio suficiente en el hombro izquierdo de actor para la salida y entrada de actores y para la colocación de una mesa de utilería y posición de la regidora.

#### Observaciones sobre la escenografía:

- La escenografía requiere colgarse: **SI**
- La pieza más grande de la escenografía mide: **200 cm anch x 400 Alt x 30 cm. prof.**
- Utilización de poleas libres y móviles: **SI**

### CONDICIONES TÉCNICAS DE ILUMINACIÓN.

- Potencia Total: **80.000 W.** (trifásica a 380 v. + neutro + tierra)
- Escalera (3 tramos) o elevador idóneo para enfocar, altura mínima 7 metros.
- Puente de luz frontal en la sala.
- Se ha de disponer de un espacio, abierto o cerrado, para el control de luz en el fondo del teatro y a ser posible centrado respecto al escenario de aproximadamente 2 m<sup>2</sup>.
- Disposición de cañones o elementos de proyección en sala: **NO**
- **Material necesario ver anexo I**

### CONDICIONES TÉCNICAS DE SONIDO.

- Toma de corriente: **2.000 W.** a 220 V, con una protección mínima de **16 Amp.**
- Se ha de disponer de un espacio, abierto o cerrado, para el control de sonido en el fondo del teatro y a ser posible centrado respecto al escenario de aproximadamente 2 m<sup>2</sup>. El espacio será el mismo que el de iluminación.
- Disposición de trípodes en sala: **NO**
- **Material necesario ver anexo II**



## PERSONAL TÉCNICO SOLICITADO AL TEATRO Y PLAN DE TRABAJO

	Montaje	Función
Personal de carga y descarga	8	
Maquinistas	2	
Eléctricos	2	
Técnico de sonido	1	
Responsable Técnico	1	1
Ayudante de sastra	1	
Ayudante de utilería	1	
Responsable de sala		1

### Personal de carga y descarga:

- Entre **2 h.** mín. y **4 h.** máximas a la llegada del camión. Se quedaran para ayudar al montaje hasta las 14:00. (Siempre y cuando no le surja ningún inconveniente a la compañía, para la realización final del bolo)
- En el desmontaje y carga, entre **2 hora** mín. y **4 h** máximas justo a la finalización del espectáculo.

### Eléctricos, maquinistas y técnicos de sonido:

- Eléctricos y maquinistas desde el inicio hasta la finalización del montaje, respetando las dos horas de descanso comprendidas entre las 14:00 y las 16:00 h.

### Observaciones sobre el Personal solicitado al Teatro y el Plan de Trabajo.

- El montaje se realizará **el mismo día** de la primera función.
- El desmontaje se realizará después de la última función, con todo el personal solicitado.
- El horario aproximado será vigente siempre y cuando no hayan imprevistos que puedan alterar el buen funcionamiento del montaje.
- Es necesario la presencia desde la llegada de los técnicos de la compañía, una persona responsable del montaje informada de los datos técnicos como contractuales.

## PERSONAL APORTADO POR LA COMPAÑÍA.

Eléctrico	1	Utilero/a	1
Maquinistas	2	Regidor/a - Sastra	1
Técnicos de sonido	0	Actrices	3
		Actores	2
		Gerente Compañía	1

## CAMERINOS

- Libre utilización de los camerinos más idóneos por parte de la compañía.
- 7 - Camerinos higienizados y equipados con mesas, sillas, espejos, electricidad, agua corriente caliente y duchas.

## OBSERVACIONES SOBRE EL ESPECTÁCULO

- Duración total del espectáculo (incluido entreacto): **90 minutos.**
- Duración entreacto: **0**
- Utilización de telón de boca: **NO**
- Utilización de foso de orquesta: **NO**
- Acción de escena a platea o anfiteatros: **NO**
- Utilización de escalera de acceso a público: **NO**
- Especificaciones sobre las visuales del espectáculo: **No presenta ningún inconveniente**
- Bloqueo de butacas en platea o anfiteatro por requerimiento del espectáculo: **NO**

## VARIOS

- Agua abundante en botellas pequeñas para los técnicos y actores durante todo el montaje, desmontaje y función.
- La limpieza de escenario se realizará 1 hora antes de cada función.
- El Teatro debe disponer de una tabla de planchar y una plancha así como de lavadora y secadora.

## TRANSPORTE

La escenografía se transporta con **1 camión de 15 m lineales totales (trailer)**. El Teatro se compromete a reservar una zona de aparcamiento durante las horas de carga y descarga, y a la facilitación de acceso, desde la entrada en la población al sitio más próximo de la puerta de carga y descarga del teatro. **En caso de que el camión no pueda acceder a la puerta de carga y descarga el teatro deberá poner un camión pequeño y personal extra de carga y descarga para hacer el traslado del material tanto en la carga como en la descarga.**

Si hubiera algún inconveniente de acceso rogamos faciliten el número de teléfono de la policía local al departamento técnico de la Compañía.

La entrega del plano de iluminación e implantación escenográfica, tal como la confirmación de la hora de descarga e inicio montaje se realizará a través del departamento técnico de la Compañía.

Cualquier cambio en la ficha técnica por variaciones técnicas será advertido por el departamento técnico de la Compañía con la suficiente antelación.

**Rogamos que se dirijan al departamento técnico de la Compañía.**

## Anexo I.

# ILUMINACIÓN

*Espectáculo: “ CARNAVAL”*

Relación de material de iluminación solicitado al Teatro.

## PROYECTORES

8	RECORTES 1000 W 15° 30°
10	RECORTES DE 1000 W 25° 50°
5	PAR N° 2
20	PAR N°5

## CONTROL

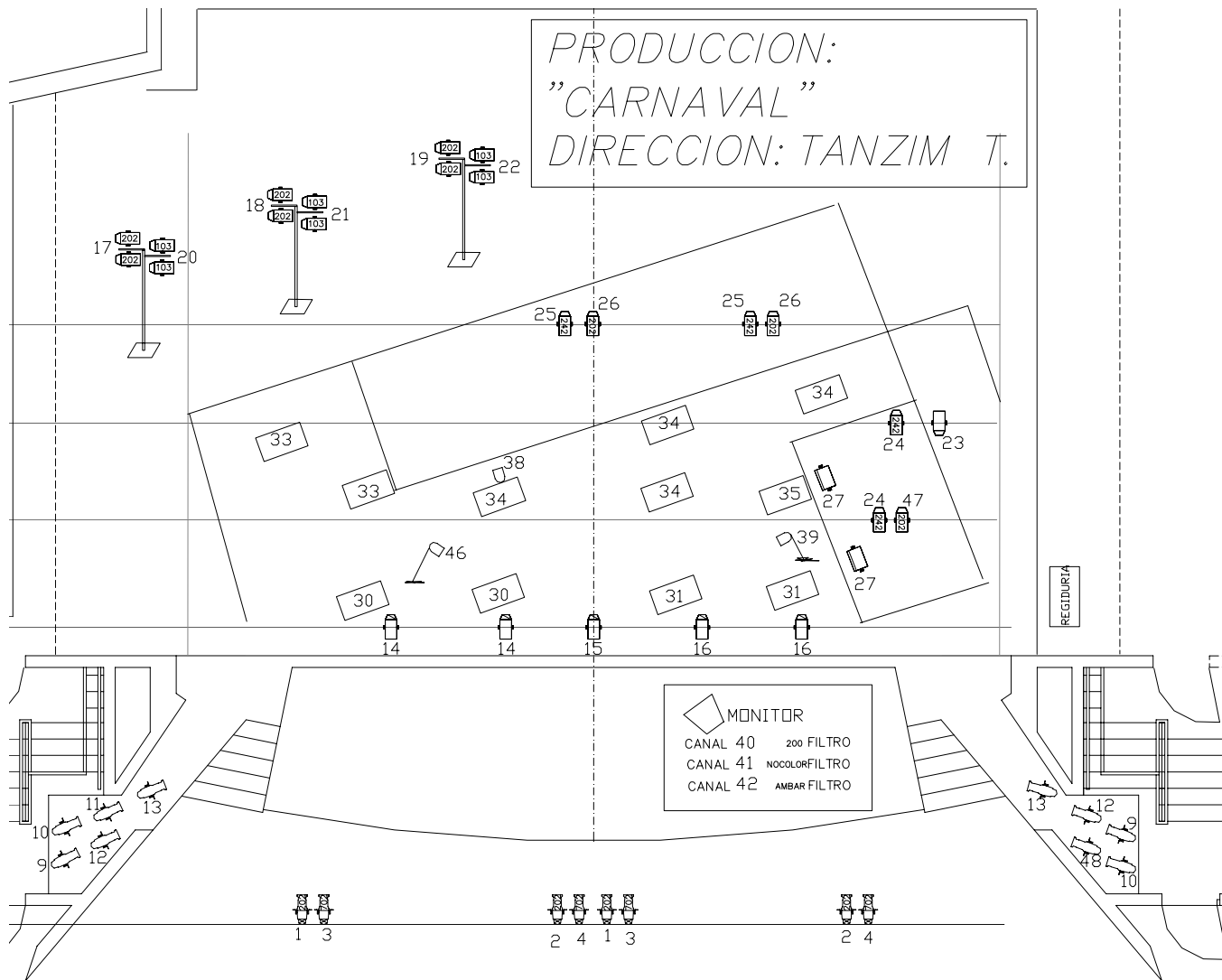
48	DIMMERS DE 2 KW DMX + canales necesarios para la regulación de sala
1	MESA PROGRAMABLE LT HYDRA PLUS O SIMILAR

## ESTRUCTURAS y VARIOS

3	CALLES DE DANZA DE 4 METROS
1	PUENTE FRONTAL EN SALA ELECTRIFICADO

- Todos los proyectores deben estar en perfecto estado y con sus accesorios (portafiltros, viseras, chasis, cable de seguridad, garras).
- Cableado necesario para el perfecto funcionamiento del material.

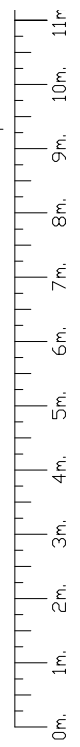
## SE ADJUNTA PLANO DE MONTAJE



LEYENDA

8		ETC (15°/30°)
10		ETC (25°/50°)
5		PAR 64 N°2
20		PAR 64 N°5
2		PANDRAMA ASIMETRICO 500w
1		MINI PAR
		MONITOR PC

11 Numero de color  
 Numero de canal



## Anexo II.

### SONIDO

*Espectáculo: “ CARNAVAL”*

Relación de material de sonido solicitado al Teatro.

#### DIFUSIÓN

Presión sonora suficiente de 90 db por persona en platea.

4	CAJAS TIPO PS10 + ETAPAS PARA SALA
2	CAJAS TIPO PS10 + ETAPAS PARA HOMBRO
2	SUB + ETAPAS PARA ESCENARIO
2	CAJAS TIO UPM (meyer) AUTOAMPLIFICADAS PARA ESCENA

#### MEZCLA

1	YAMAHA 03D
---	------------

#### PROCESADORES Y EFECTOS


#### FUENTES

2	CD CON AUTOPAUSE

#### INTERCOM

3	Puntos. 2 en cabina, 1 en regiduría
---	-------------------------------------

- Manguera de señal, cableado y accesorios necesarios para el perfecto funcionamiento de este material.

**El Teatro**

**FOCUS SERVICIOS PARA  
LAS ARTES ESCÉNICAS S.L.**